

**Universidad Nacional de Colombia
Dirección Nacional de Informática
Vicedecanatura Académica – Posgrados
Facultad de Ingeniería**

PROCEDIMIENTO

**CONFIGURACIÓN INALÁMBRICA PARA PORTÁTILES
CON WINDOWS VISTA**

CONSIDERACIONES PREVIAS

Si su equipo tiene **Windows Vista**, debe realizar estos procedimientos.

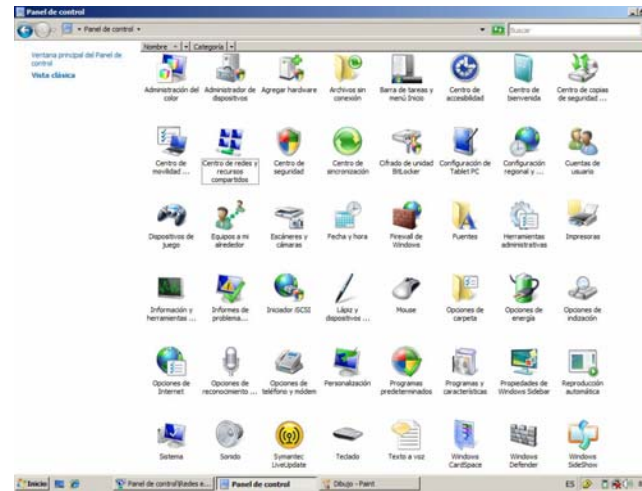
Recuerde que debe tener la tarjeta de red inalámbrica instalada en el portátil y observar que la luz de wi-fi en el equipo esté encendida de lo contrario activarla por medio de un interruptor o por combinación de teclas.

PROCEDIMIENTOS

Vamos a inicio-panel de control, (dependiendo de la vista por default de Windows Vista), damos clic en la opción **redes e Internet**, Vamos a la opción **centro de redes y recursos compartidos**.



Pero si la vista es clásica en el panel de control damos clic en el icono de **centro de redes y recursos compartidos**.



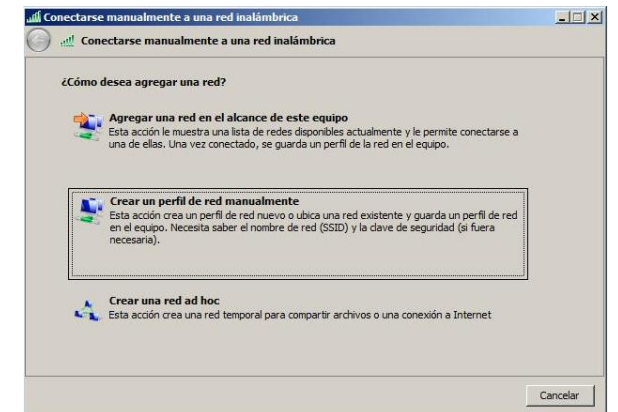
Seguidamente nos despliega la ventana de **centro de redes y recursos compartidos**, damos clic en la opción **Administrar redes inalámbricas**.



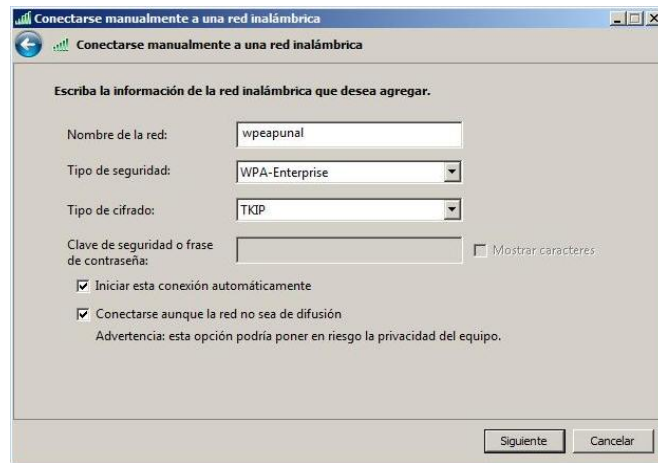
En la ventana de **Administrar redes inalámbricas** damos clic en la opción **agregar**



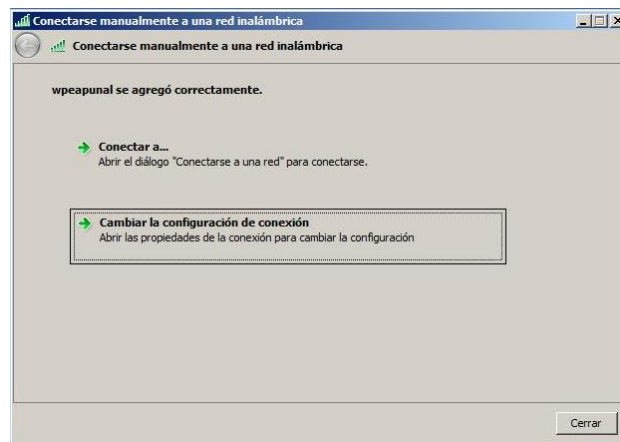
Nos despliega la siguiente ventana en la cual se selecciona **Crear un perfil de red manualmente**



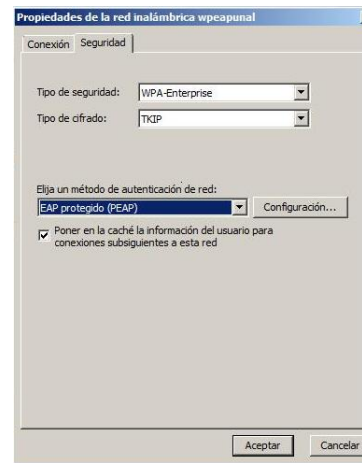
En la ventana siguiente se ingresa el **Nombre de la red** (wpeapunal), en **Tipo de seguridad** se selecciona (WPA - Enterprise), en **Tipo de cifrado** por defecto se selecciona (TKIP), en las caja de selección damos clic en **Conectarse aunque la red no sea de difusión**.



En la esta ventana seleccionamos la opción **Cambiar la configuración de conexión**.



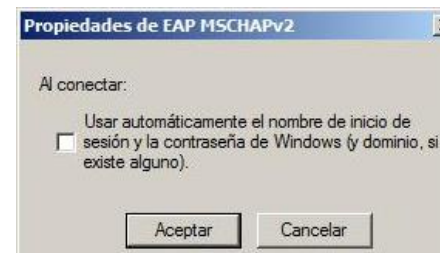
Nos despliega la siguiente ventana donde damos clic en la pestaña **Seguridad**, después damos clic en Botón **Configuración**.



Se despliega la siguiente ventana donde vamos a deshabilitar la opción **Validar un certificado de servidor**, después damos clic en el botón **Configurar**.



Nos aparece una pequeña ventana en la cual vamos a deshabilitar la opción que nos aparece, y por último damos clic en aceptar a todo.



El usuario al estar dentro de la zona donde hay servicio de red inalámbrica y teniendo ya configurada todas las opciones anteriormente descritas va a tener la posibilidad de dar su usuario, contraseña y dominio. En la parte derecha inferior de la pantalla debe aparecer un aviso que nos indica que tenemos que digitar esos datos para poder tener acceso a la red inalámbrica al dar clic sobre este aviso nos va aparecer la siguiente ventana. Donde se digita usuario y contraseña del SIA con el dominio (UNAL) y con esto ya tenemos acceso a la red inalámbrica de la Universidad Nacional de forma segura. Si le solicita continuamente la contraseña, ingrese a la página (www.dnic.unal.edu.co/clave) con su nombre de usuario del correo y su número de documento de identidad (cédula ó tarjeta de identidad) o contraseña actual, desde un computador con acceso a Internet, aceptando temporalmente el certificado para realizar sincronización de su contraseña. El siguiente paso es configurar el navegador (Internet Explorer, Mozilla, etc.), en su parte de configuración-servidor-proxy, que se indica en el folleto correspondiente.



NOTA: Si experimenta problemas por favor comunicarse con la mesa de ayuda 3165000 ext.81000.



UNIVERSIDAD NACIONAL DE COLOMBIA
VICERRECTORÍA GENERAL
DIRECCIÓN NACIONAL DE
INFORMÁTICA Y COMUNICACIONES
PROCEDIMIENTO DE CONFIGURACIÓN
RED WIRELESS PARA WINDOWS VISTA

Editado por: Vicedecanatura Académica - Posgrados	Mesa de Ayuda 3165000 Ext. 81000
---	-------------------------------------

Este es un documento electrónicamente controlado y publicado. Cualquier impresión o copia dura debe ser verificada o comparada con la versión electrónica antes de su uso

Universidad Nacional de Colombia
Dirección Nacional de Informática
Vicedecanatura Académica – Posgrados
Facultad de Ingeniería

PROCEDIMIENTO

CONFIGURACIÓN INALÁMBRICA PARA EQUIPOS QUE
SOPORTAN AUTENTICACIÓN 802.1X EAP (PEAP)

Para portátiles con Windows XP ó Windows 2000

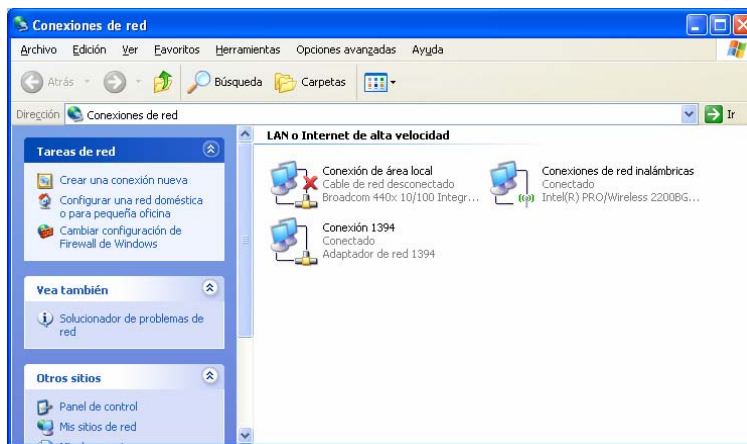
CONSIDERACIONES PREVIAS

Si su equipo tiene **Windows XP o Windows 2000**, debe realizar estos procedimientos.

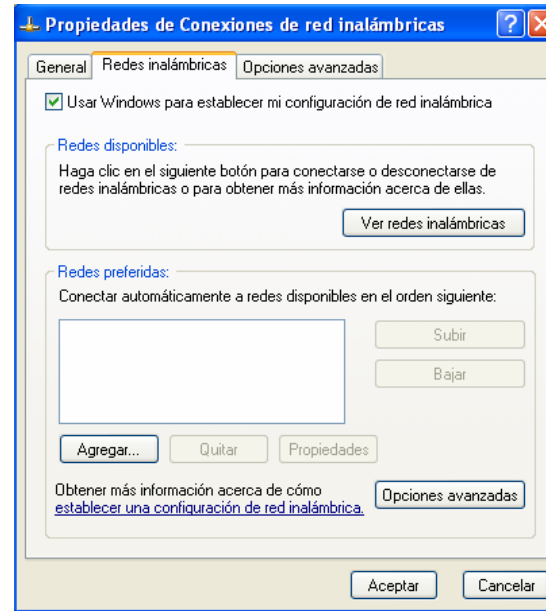
Recuerde que debe tener la tarjeta de red inalámbrica instalada en el portátil y observar que la luz de wi-fi en el equipo esté encendida de lo contrario activarla por medio de un interruptor o por combinación de teclas. Cuando la pestaña correspondiente a "redes inalámbricas" no se encuentra en "propiedades de conexiones de red inalámbricas", se debe deshabilitar el programa que administra la red inalámbrica, para permitir a Windows configurarla.

AUTENTICACION 802.1X EAP (PEAP)

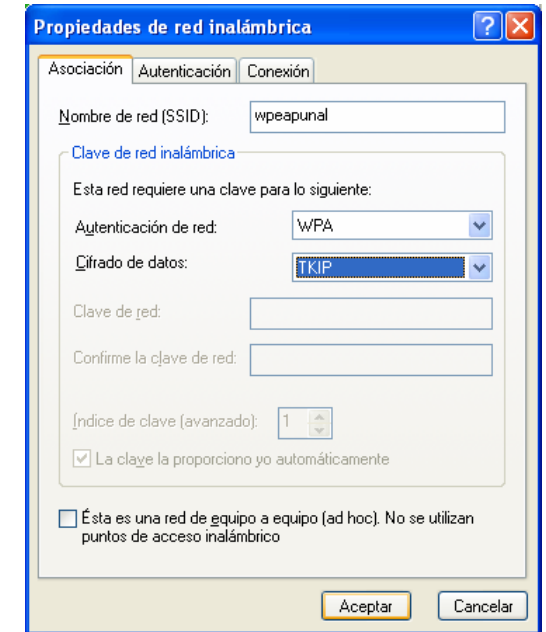
1. En Windows XP o Windows 2000 profesional vaya a Inicio → Panel de control → Conexiones de red e Internet → Conexiones de red. Deberá aparecer una pantalla como la siguiente:



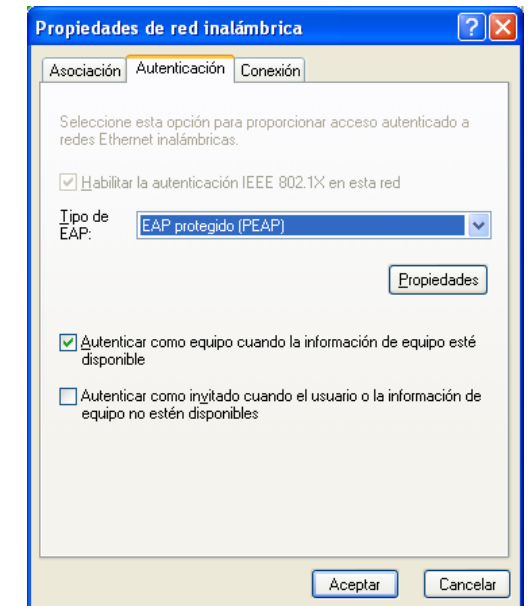
2. Ahora, debe ver las propiedades de las conexiones de red inalámbrica, recuerde: clic derecho sobre el icono y luego clic en propiedades. En seguida escoja la opción redes inalámbricas en el cuadro de dialogo.



3. Presione el botón **Agregar**, en la ventana *Nombre de red (SSID)* escribimos *wpeapunl*, que se va a utilizar para el método de autenticación EAP (PEAP). En la opción *Autenticación de red*, seleccionamos WPA, y en la opción *Cifrado de datos* escogemos TKIP. Tan solo en esta parte sabemos si realmente soporta la autenticación 802.1x EAP, por que nos permitirá seleccionar WPA y escoger el tipo de autenticación (EAP Protegido) si no aparece en la lista debemos dirigirnos al manual correspondiente de autenticación a nivel MAC.

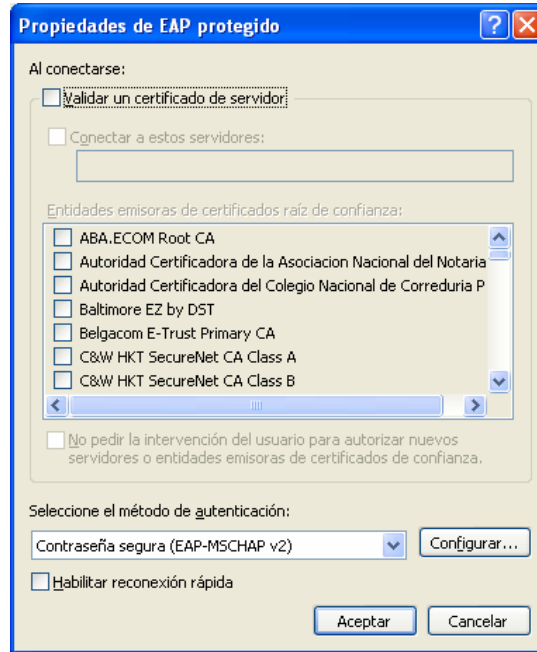


4. Luego, seleccionamos la pestaña *Autenticación*, de la ventana *Propiedades de red inalámbrica*, y allí en la opción *tipo de EAP* seleccionamos EAP protegida (PEAP)



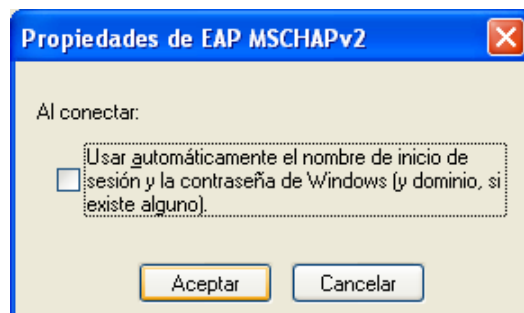
Debemos fijarnos que la casilla *Autenticar como equipo cuando la información de equipo esté disponible* también este seleccionada.

5. clic en el botón *Propiedades* de la misma ventana.

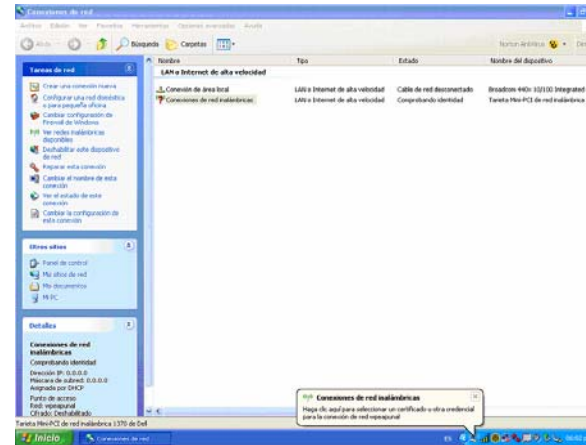


Se desactiva la casilla *Validar un certificado de servidor*. En la casilla *Seleccione el método de autenticación* dejamos la opción *Contraseña segura (EAP-MSCHAP v2)*.

6. Clic en el botón *Configurar*, y se deshabilita la opción, como se ilustra en la siguiente figura. Se presiona el botón *Aceptar*.



7. Después de tener la red configurada, y estando en la zona de cobertura de la misma, en la parte inferior de la pantalla aparece un aviso (que también se puede obtener al dar clic derecho sobre la conexión inalámbrica y seleccionar reparar).



8. Al dar clic sobre este aviso, aparece un cuadro de dialogo, como el de la imagen, en el que debemos digitar los datos de usuario, contraseña (los mismos del SIA) y el dominio (UNAL) para poder acceder a la red inalámbrica, como se ve en la siguiente figura:



Si le solicita continuamente la contraseña, ingrese a la página (www.dnic.unal.edu.co/clave) con su nombre de usuario del correo y su número de documento de identidad (cédula ó

tarjeta de identidad) o contraseña actual, desde un computador con acceso a Internet, aceptando temporalmente el certificado para realizar sincronización de su contraseña.

Con esto ya tenemos acceso a la red inalámbrica de la Universidad Nacional de Colombia de forma segura. El siguiente paso es configurar el navegador (Internet Explorer, Mozilla, etc.), en su parte de configuración-servidor-proxy, que se indica en el folleto correspondiente.

NOTA: Si experimenta problemas por favor comunicarse con la mesa de ayuda 3165000 ext.81000.



UNIVERSIDAD NACIONAL DE COLOMBIA

VICERRECTORÍA GENERAL

DIRECCION NACIONAL DE INFORMÁTICA Y COMUNICACIONES

PROCEDIMIENTO DE CONFIGURACIÓN DE CLIENTES WIRELESS PARA AUTENTICACION 802.1X EAP (PEAP) WINDOWS XP - WINDOWS 2000

<p>Editado por: Vicedecanatura Académica - Posgrados Facultad de Ingeniería</p>	<p>Mesa de Ayuda 3165000 - 81000</p>
<p><i>Este es un documento electrónicamente controlado y publicado. Cualquier impresión o copia dura debe ser verificada o comparada con la versión electrónica antes de su uso.</i></p>	

**Universidad Nacional de Colombia
Dirección Nacional de Informática
Vicedecanatura Académica – Posgrados
Facultad de Ingeniería**

PROCEDIMIENTO

**CONFIGURACIÓN INALÁMBRICA PARA EQUIPOS QUE
SOPORTAN AUTENTICACIÓN POR DIRECCIÓN MAC**

Para dispositivos: Palms, Pockets, Portátiles con Windows 98

CONSIDERACIONES PREVIAS

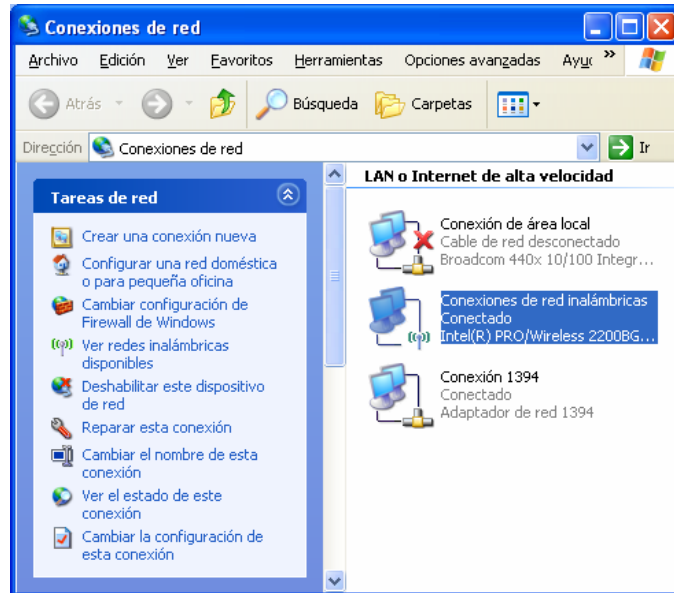
Esta guía está hecha dependiendo del sistema operativo de su equipo: si su equipo es una **palm**, una **pocket PC** o si tiene sistema operativo **Windows 98**, usted debe realizar estos procedimientos.

Observar que la luz de wi-fi en el equipo esté encendida de lo contrario activarla por medio de un interruptor o por combinación de teclas. Cuando la pestaña correspondiente a "redes inalámbricas" no se encuentra en "propiedades de conexiones de red inalámbricas", se debe deshabilitar el programa que administra la red inalámbrica, para permitir a Windows configurarla.

AUTENTICACION POR DIRECCION MAC

La configuración de las opciones de red se hace si su equipo posee una tarjeta inalámbrica interna, si no la tiene se debe insertar y configurar previamente la tarjeta de red en el puerto PCMCIA.

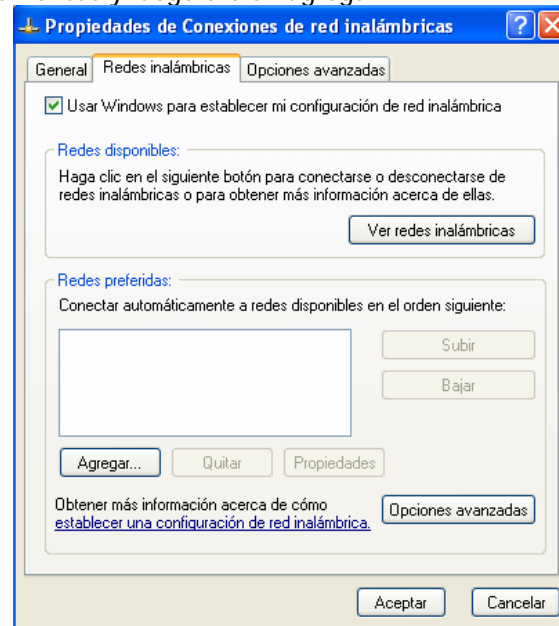
Inicialmente vaya a Inicio → Conectar a → Mostrar todas las conexiones, en el cuadro de dialogo busque conexión de red inalámbrica y ubíquese sobre el.



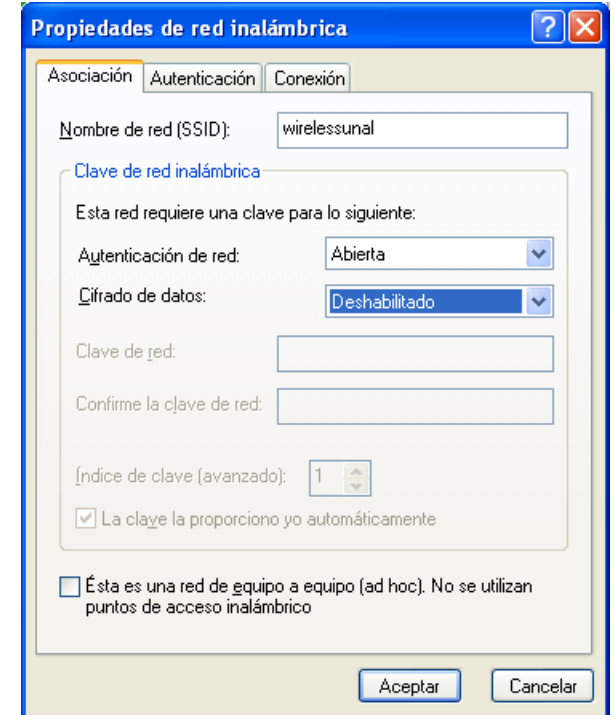
Ahora, necesita ver las propiedades de las conexiones de red inalámbricas, para esto de clic derecho sobre el icono y luego clic sobre propiedades.



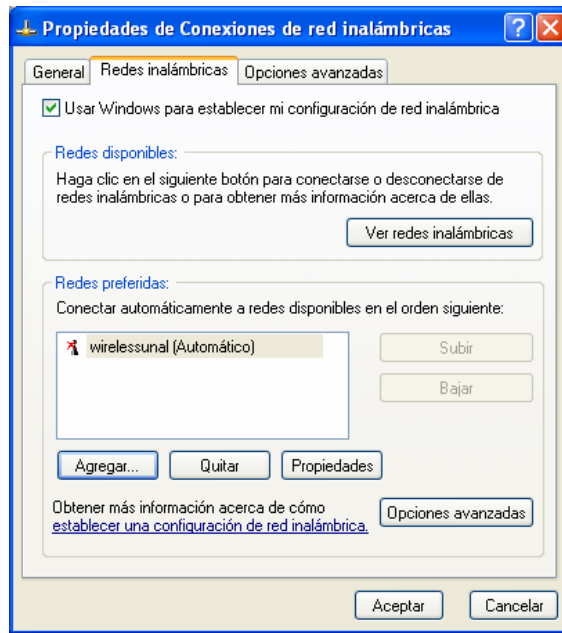
En el cuadro de dialogo escoja la opción *redes inalámbricas* y luego clic en agregar



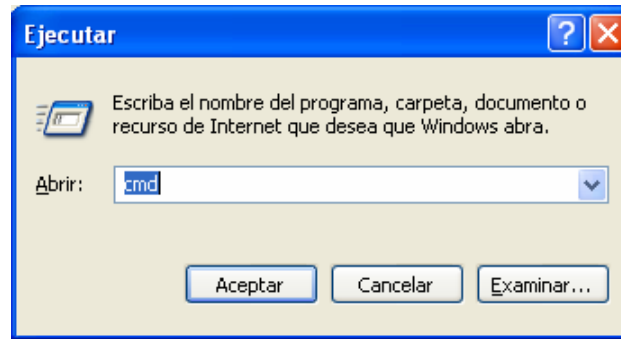
Aparece en pantalla un nuevo cuadro de dialogo, *propiedades de red inalámbrica*; en la ventana de *nombre de red (SSID)* escriba *wirelessunal*, en la opción *autenticación de red* escoja *abierta* y en la opción *cifrado de datos* seleccione *deshabilitado*, por ultimo clic en aceptar.



Aquí vuelve a la ventana *propiedades de conexiones de red inalámbrica*, de clic en aceptar



Luego debe digitar CMD en la ventana de escritura y clic en aceptar



Aparecerá en pantalla una ventana de comandos, digite ipconfig /all y obtendrá la información que necesita de su equipo.

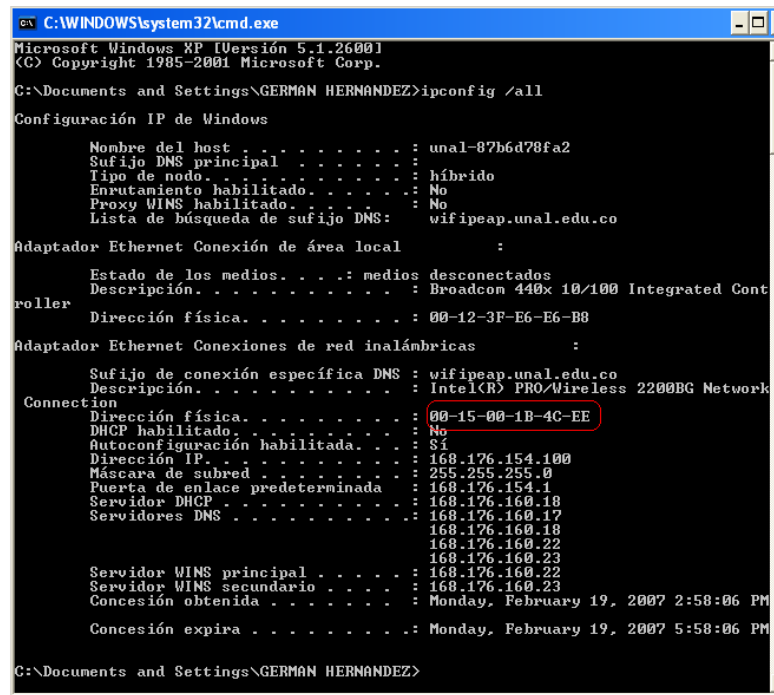
La dirección MAC aparece en la línea dirección física de la opción adaptador de conexiones de red inalámbricas

Ahora ya esta listo para conectarse a la red inalámbrica de la universidad. El siguiente paso es configurar el navegador (Internet Explorer, Mozilla, etc.), en su parte de configuración-servidor-proxy, que se indica en el folleto correspondiente.

NOTA: los dispositivos como Palm, Pocket tienen versiones diferentes de sistema operativo por lo cual se debe buscar en la configuración del dispositivo la dirección MAC ó dirección física. Adicionalmente Si experimenta problemas por favor comunicarse con la mesa de ayuda 3165000 ext.81000.

Finalmente usted debe llamar a la mesa de ayuda 3165000 ext. 81000, para pedir que ingresen la dirección MAC de su equipo, para habilitarlo dentro de la red inalámbrica.

Para conocer su MAC debe dirigirse a Inicio → Ejecutar



UNIVERSIDAD NACIONAL DE COLOMBIA
VICERRECTORÍA GENERAL
DIRECCION NACIONAL DE INFORMÁTICA Y
COMUNICACIONES

PROCEDIMIENTO DE CONFIGURACIÓN DE
CLIENTES WIRELESS PARA
AUTENTICACIÓN POR DIRECCIÓN MAC
WINDOWS 98 - PALM - POCKET

<p>Editado por: Vicedecanatura Académica - Posgrados Facultad de Ingeniería</p>	<p>Mesa de Ayuda 3165000 Ext. 81000</p>
--	---

Este es un documento electrónicamente controlado y publicado. Cualquier impresión o copia dura debe ser verificada o comparada con la versión electrónica antes de su uso.

**Universidad Nacional de Colombia
Dirección Nacional de Informática
Vicedecanatura Académica – Posgrados
Facultad de Ingeniería**

PROCEDIMIENTO

CONFIGURACIÓN SERVIDOR PROXY

Para portátiles Navegadores Internet Explorer & Mozilla

CONFIGURACIÓN SERVIDOR PROXY

Una vez haya configurado la conexión a la red inalámbrica, Usted deberá ajustar los valores del servidor proxy. Es Necesario ajustarlo pues este restringe la visualización de páginas externas. A continuación se describen los procedimientos para Microsoft Internet Explorer y para Mozilla Firefox.

INTERNET EXPLORER

Con la ventana abierta del navegador, vaya al menú Herramientas

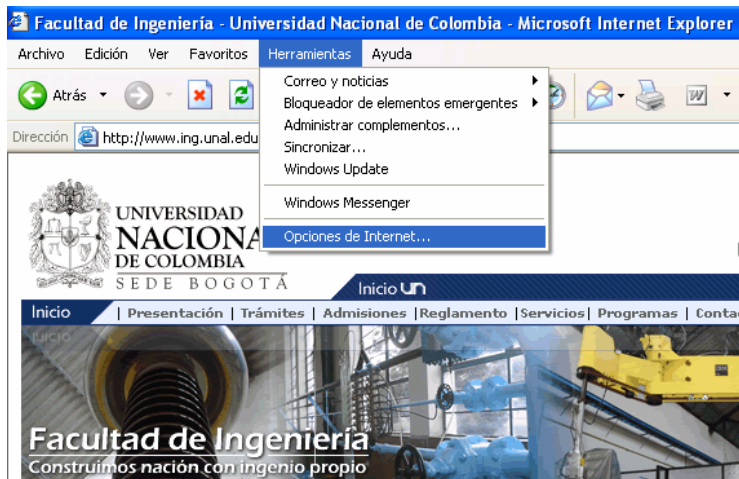


Figura 1

En él, haga clic en Opciones de Internet. En este cuadro de dialogo se hace clic en la pestaña Conexiones, situada en la esquina superior izquierda. En el recuadro Conexiones se hace clic en el botón Configuración de LAN (Figura 2) que está en la parte inferior derecha. Deberá aparecer una ventana como la de la figura 3, Configuración de la red de área local . Debe habilitar la casilla de verificación de la parte inferior que indica "Utilizar un servidor proxy para su LAN". Una vez seleccionada la casilla de verificación , aparecerá habilitado el botón Opciones avanzadas.

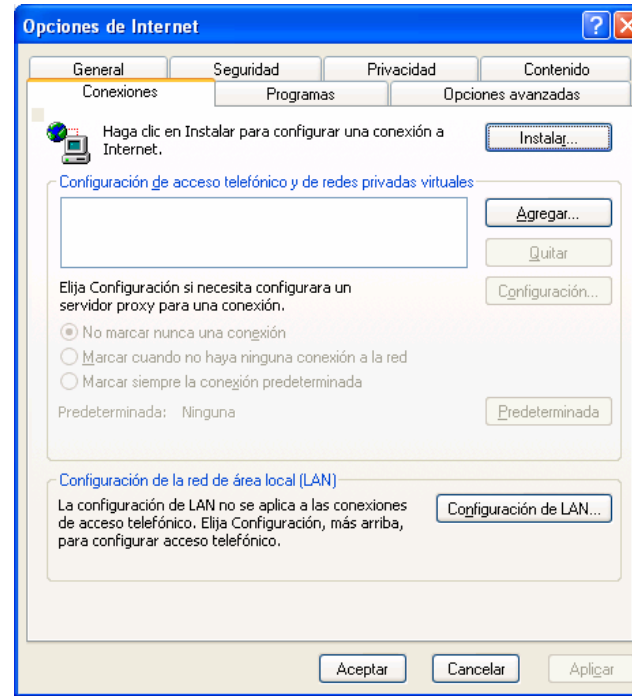


Figura 2

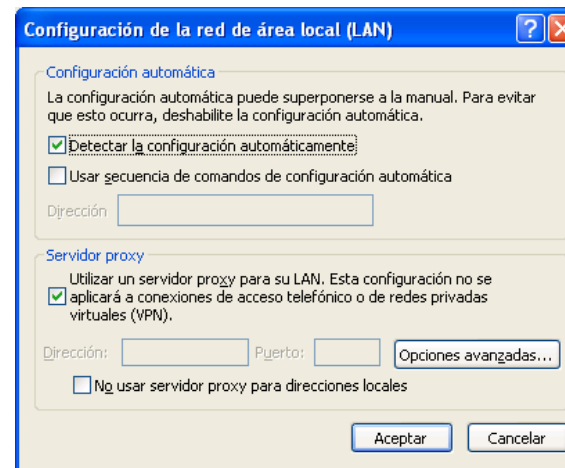


Figura 3

Haga clic en el botón Opciones avanzadas, aparecerá una ventana de título Configuración de los servidores proxy (Figura 4). Escriba en las cajas de texto los siguientes valores:

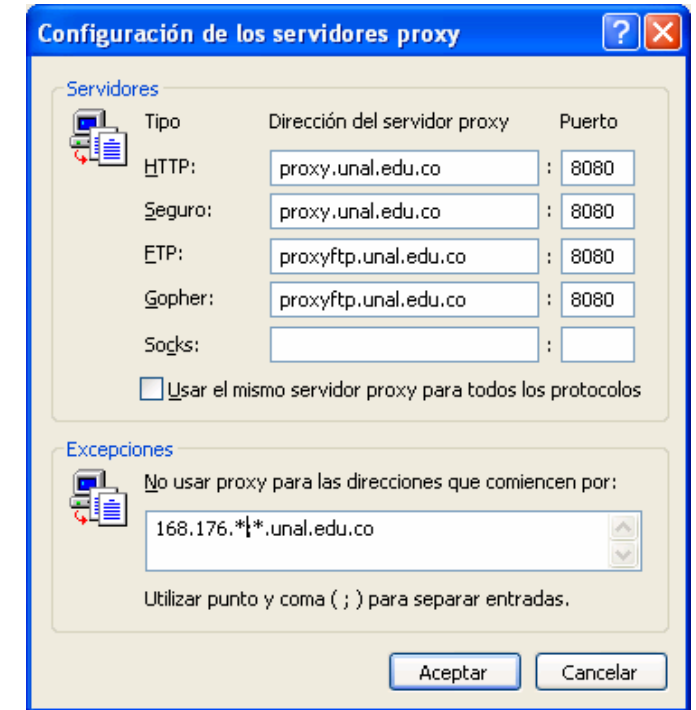


Figura 5

- Para los protocolos HTTP y Seguro, proxy.unal.edu.co
- Para los protocolos FTP y Gopher, proxyftp.unal.edu.co

El número de puerto es 8080, para todos los protocolos. En el cuadro Excepciones, escriba *.unal.edu.co y 168.176.*. Esto indica que todas las páginas de internet cuyo dominio termine en unal.edu.co no serán filtradas por el servidor proxy. El número 168.176. es el identificador IP de la red de la universidad. Recuerde separar cada uno de estos valores por un punto y coma (;) pues de no hacerlo, Internet Explorer los tomará como un solo valor. Haga clic en Aceptar sucesivamente.

A partir de este momento puede acceder a páginas de servidores externos de la Universidad. Aparecerá un cuadro de diálogo pidiéndole el nombre de usuario y contraseña. Digite los mismos de los servicios telemáticos de la Universidad, tales como SIA y correo electrónico.

MOZILLA FIREFOX

Abierto el navegador, vaya al menú Herramientas y allí haga clic en Opciones (Figura 5), la última opción.



Figura 5

Aparece una ventana de título Opciones. En el recuadro Conexión haga clic en el botón inferior Configuración de la conexión... como se ve en la figura 6.

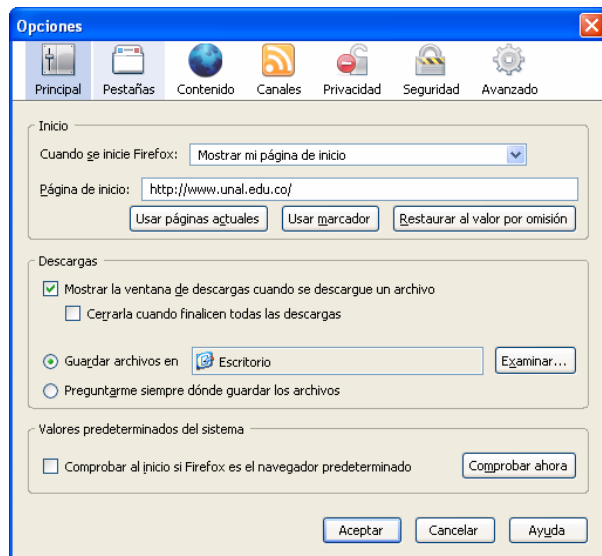


Figura 6

Aparece la ventana Configuración de la conexión (Figura 7). Seleccione el botón de opción "Configuración manual de proxy". Una vez hecho esto, se habilitan los cuadros de texto para insertar los valores adecuados, como se ve en la figura 8.

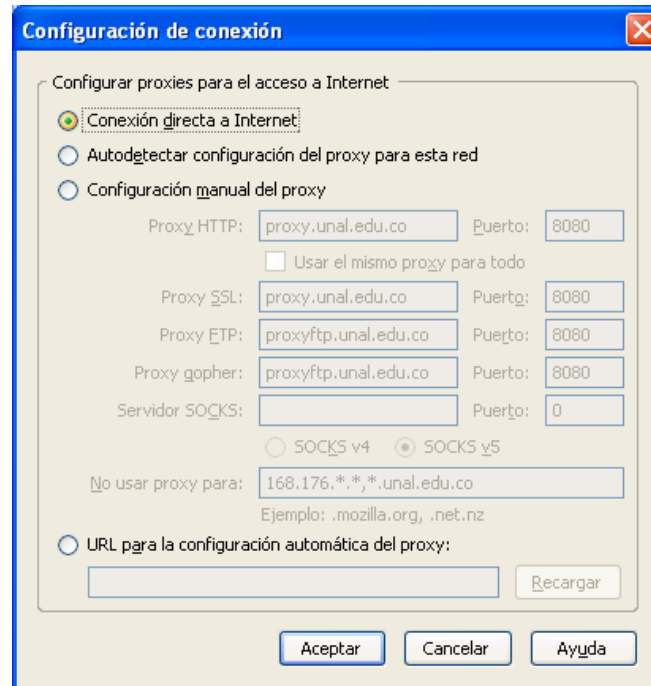


Figura 7

Tan pronto haga clic en el botón de selección Configuración manual del proxy (Figura 8) puede escribir en las cajas de texto los siguientes valores.

- Para los protocolos HTTP y SSL (seguro), proxy.unal.edu.co
- Para los protocolos FTP y Gopher, proxyftp.unal.edu.co

El número de puerto es 8080, el mismo para todos los protocolos.

En el cuadro No usar proxy para, escriba *.unal.edu.co y 168.176.*. (con el separador indicado en el ejemplo , o ;)

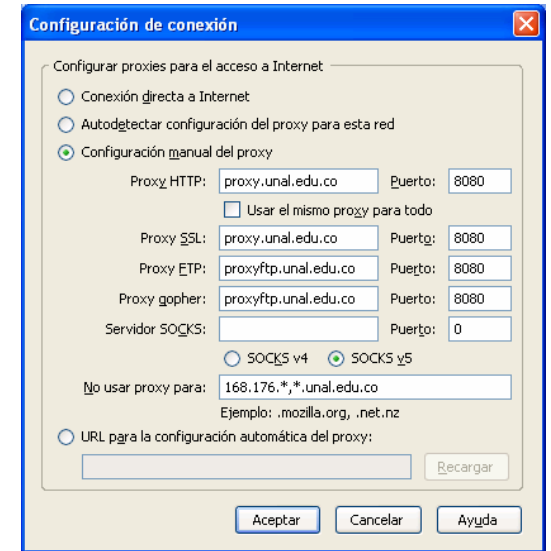


Figura 8

Estos indican que todas las páginas de internet cuyo dominio termine en unal.edu.co no serán filtradas por el servidor proxy. El número 168.176. es el identificador IP de la red de la universidad. Por defecto Firefox pone el valor localhost y 127.0.0.1, que son identificadores del equipo.

Deje el valor por defecto para la opción SOCKS. Haga clic en Aceptar sucesivamente.

A partir de este momento puede acceder a páginas de servidores externos de la Universidad. Aparecerá un cuadro de diálogo pidiéndole el nombre de usuario y contraseña. Digite los mismos de los servicios telemáticos de la Universidad, tales como SIA y correo electrónico.

Editado por : Vicedecanatura Académica - Posgrados Facultad de Ingeniería	Mesa de Ayuda 3165000 Ext. 81000
Este documento es electrónicamente controlado y publicado. Cualquier impresión o copia dura debe ser verificada o comparada con la versión electrónica antes de su uso.	